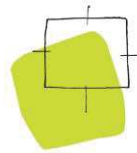


Bijlage 7 Parkeeronderzoek



BügelHajema

Ruimte voor de leefomgeving

Notitie parkeerbehoefte

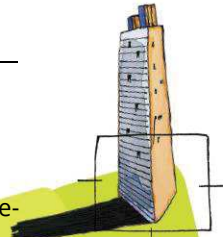
Opdrachtgever: Wind Design + Build

projectnummer: 242.13.50.00.00

Van: BügelHajema Adviseurs
Onderwerp: Parkeerbehoefte nieuwe zwembad Tiel
Datum: 21-02-2019

INLEIDING

Op de locatie Laan van Westroijen 99 is een zwembad gevestigd. Het zwembad is sinds 1973 in gebruik en is momenteel toe aan vervanging. De Gemeente Tiel heeft er voor gekozen om een nieuw zwembad te laten bouwen. De bouw van dit zwembad is uitbesteed en daarom zijn er locatieontwikkelingsregels opgesteld om als stedenbouwkundig kader te dienen. Belangrijk daarbij is dat tijdens de bouw van het nieuwe zwembad het oude zwembad in gebruik moet blijven. In dat verband is het van belang om inzicht te krijgen in de parkeerbehoefte tijdens de bouwfase en de situatie waarin het nieuwe zwembad gereed is.



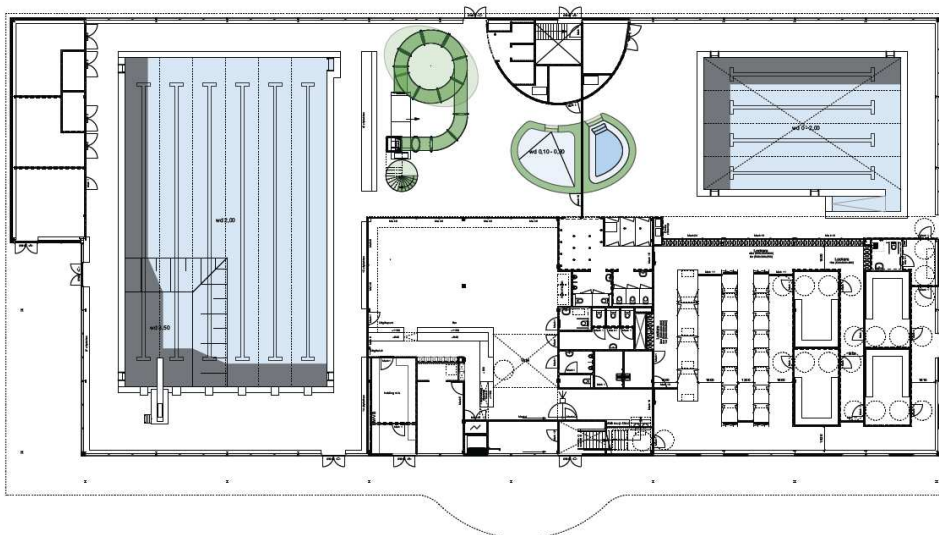
UITGANGSPUNTEN NIEUWE ZWEMBAD

In de toekomstige situatie wil de gemeente een zwembad realiseren met ongeveer 2.380 m² bruto vloeroppervlakte (bvo).

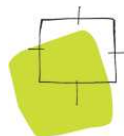
Het zwembad bestaat uit de volgende onderdelen:

- wedstrijd bassin: 400 m²;
- instructiebassin/doelgroepenbassin: 175 m²;
- recreatieve deel met peuterbad, whirlpool en sauna/stoombad: 25 m².

Onderstaand is de inrichting en de situering van het nieuwe zwembad opgenomen.



Figuur 1. Inrichting zwembad



Figuur 2. Overzicht nieuwbouwlocatie zwembad

PARKEERBEHOEFTE

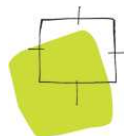
Aan de hand van de door het CROW opgestelde publicatie CROW publicatie "Ruimte, mobiliteit, stedenbouw en verkeer, toekomstbestendig parkeren" is een inschatting gemaakt van de parkeerbehoefte van het nieuwe zwembad. Gelet op de ligging van de locatie mag worden gesteld dat de betreffende locatie waar het nieuwe zwembad wordt gerealiseerd in de "rest bebouwde kom" ligt van Tiel met als stedelijkheidsgraad "matig stedelijk" (gegevens CBS).

In de berekening van de parkeerbehoefte is aangesloten bij de kencijfers van een overdekt zwembad (bijlage 1). In onderstaande tabel zijn de kencijfers en de berekende parkeerbehoefte opgenomen.

Tabel 1. Parkeerbehoefte

functie	eenheid	kencijfer		oppervlakte	max. parkeerbehoefte
		min	max		
zwembad overdekt	per 100 m ² bassin	10,5	12,5	600 m ² bassin	63 - 75 parkeerplaatsen

De parkeerbehoefte bedraagt derhalve 63-75 parkeerplaatsen. De Tielse beleidsregels parkeernormering geven aan dat in Tiel het midden van de bandbreedte toepast wordt, dus 11,5 pp per 100 m² bassin. Dit komt uit op een parkeereis van 69 parkeerplaatsen. In het plan is voorzien in 70 tot maximaal 100 parkeerplaatsen.



Naast parkeergelegenheid voor auto's dient er ook een stallingsplaats voor fietsen te zijn. De gemeentelijke norm voor een sporthal bedraagt 2,5 stallingsplaatsen per 100 m² bvo (bijlage 2). Voor een overdekt zwembad bedraagt deze norm 11,0 tot 32,0 stallingsplaatsen per 100 m² bassin.

Tabel 2. Behoefte aan stallingsplaatsen fietsen

functie	eenheid	kencijfer		oppervlakte	max. behoefte stallingsplaatsen
		min	max		
zwembad overdekt	per 100 m ² bassin	11,0	32,0	600 m ² bassin	66 - 192 stallingsplaatsen

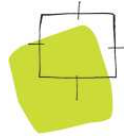
In het ontwerp dient derhalve rekening te worden gehouden met 66 tot 192 stallingsplaatsen voor fietsen.

PARKEREN BOUWFASE NIEUWE ZWEMBAD

Tijdens de bouw van het nieuwe zwembad blijft het oude open. Omdat het nieuwe zwembad gerealiseerd wordt op het huidige parkeerterrein dient voor de bezoekers een tijdelijk parkeerterrein te worden gerealiseerd. Een parkeerplaats kent een oppervlakte van ongeveer 20 m² (inclusief aanrijroutes). Uitgaande van 100 parkeerplaatsen dient rekening gehouden te worden met een terrein met den oppervlakte van 2.000 m². Aan de noordzijde van het huidige zwembad is voldoende ruimte om een tijdelijk parkeerterrein te realiseren. Daarbij wordt wel een deel van de ligweide opgeofferd.



Figuur 3. Tijdelijk parkeren zwembad



CONCLUSIE

In deze notitie is gekeken naar de parkeerbehoefte van het nieuwe zwembad. Deze is in eerste instantie berekend aan de hand van kencijfers uit CROW publicatie 'Ruimte, mobiliteit, stedenbouw en verkeer, toekomstbestendig parkeren'. Op basis van de kencijfers is berekend dat er voldoende parkeerplaatsen in het ontwerp zijn opgenomen. Voor de tijdelijke parkeergelegenheid is een terrein benodigd van ongeveer 2.000 m². Dit kan aan de noordzijde van het zwembad worden gevonden.