

Adviesbureau

Mertens B.V.

VLEERMUIZEN EN BROEDVOGELS TER PLAATSE VAN EN ROND DE VEEMARKT 1 TE TIEL

Advies op het gebied van natuur, ruimtelijke ordening en natuurwetgeving.

Eindrapport



VLEERMUIZEN EN BROEDVOGELS TER PLAATSE VAN EN ROND DE VEEMARKT 1 TE TIEL



rapportnummer 2021.3894

juni 2021

In opdracht van:
Olie en Benzinen H. van Dijkhuizen Tiel B.V.
Industrieweg 10
4004 JW Tiel

Adviesbureau Mertens B.V.
Bureau voor natuur, ruimtelijke
ordening en natuurwetgeving

 Utrechtseweg 120, 6871 DV Renkum
 06-29458456

 info@adviesbureau-mertens.nl
 www.adviesbureau-mertens.nl

© Adviesbureau Mertens BV, Wageningen, 2021.

Deze rapportage mag zonder schriftelijke toestemming vrij worden vermenigvuldigd. De verzamelde data zijn alleen te gebruiken voor het hier geschetste onderzoek en mogen niet voor andere doeleinden worden gebruikt.

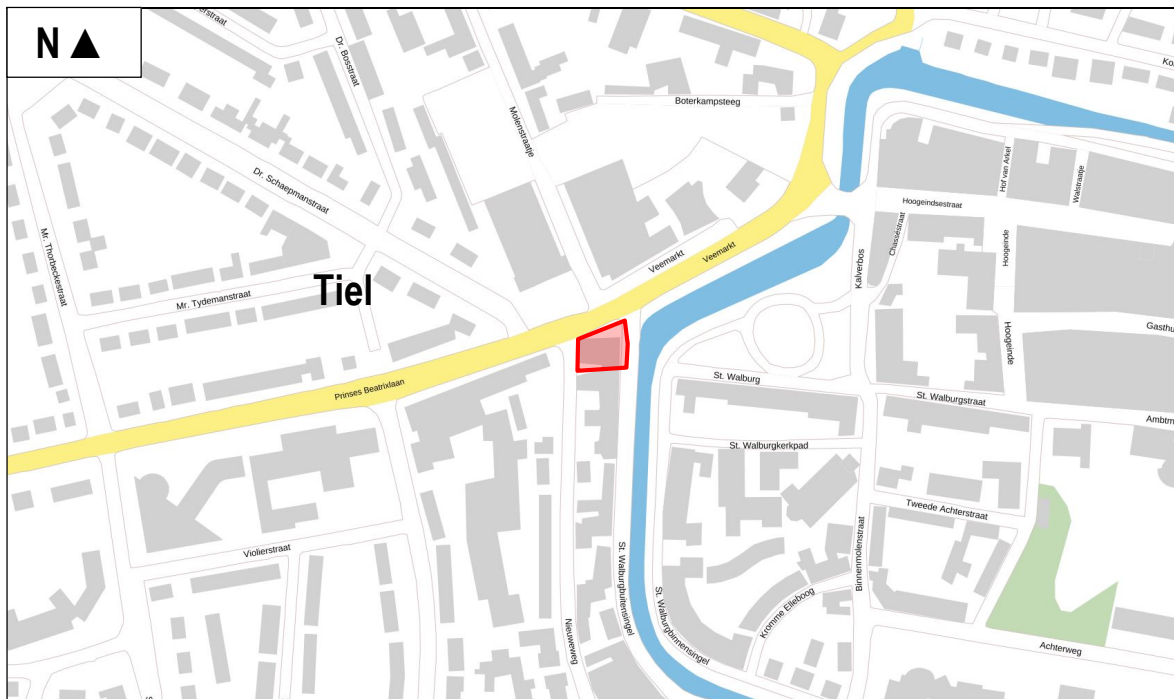
INHOUDSOPGAVE

| | |
|--|-----------|
| 1 INLEIDING | 2 |
| 1.1 INLEIDING | 2 |
| 1.2 HET PLANGEBIED | 2 |
| 1.3 DE PLANNEN | 3 |
| 1.4 VRAAGSTELLINGEN VAN HET ONDERZOEK | 3 |
| 1.5 OPBOUW VAN DIT RAPPORT | 3 |
| | |
| 2 BESCHERMDE PLANTEN- EN DIERSOORTEN..... | 4 |
| 2.1 WET NATUURBESCHERMING | 4 |
| 2.2 RODE LIJST..... | 4 |
| | |
| 3 ECOLOGIE..... | 6 |
| 3.1 VLEERMUIZEN..... | 6 |
| 3.2 BROEDVOGELS | 6 |
| | |
| 4 METHODE..... | 8 |
| 4.1 OMVANG ONDERZOEK | 8 |
| 3.1 OMVANG ONDERZOEK | 8 |
| 4.2 VLEERMUIZEN..... | 10 |
| 4.3 BROEDVOGELS | 10 |
| | |
| 5 RESULTATEN | 11 |
| 5.1 VLEERMUIZEN..... | 11 |
| 5.2 BROEDVOGELS | 13 |
| | |
| 6 CONCLUSIES | 14 |
| | |
| GERAADPLEEGDE LITERATUUR..... | 15 |
| | |
| BIJLAGEN | 16 |
| 1 BEGRIPPEN..... | 17 |
| 2 VOORWAARDEN | 19 |
| 3 ONDERZOEKS OMSTANDIGHEDEN | 20 |

1 INLEIDING

1.1 Inleiding

Er is het voornemen voor de vervanging van opstallen aan de Veemarkt 1 te Tiel. De aanwezigheid van beschermde soorten vormt een te onderzoeken aspect, omdat met de plannen effecten kunnen gaan ontstaan op planten- en diersoorten die beschermd zijn via de Wet natuurbescherming. Op basis van bestaande gegevens is gebleken dat vleermuizen en broedvogels met vaste rust- en verblijfplaatsen niet kunnen worden uitgesloten (Meriën & Verkaik, 2018). Op grond hiervan is aan Adviesbureau Mertens BV te Wageningen gevraagd om een veldonderzoek uit te voeren naar de aanwezigheid van vleermuizen en broedvogels met vaste rust- en verblijfplaatsen en om bij het eventueel voorkomen hiervan, aan te geven hoe hiermee dient te worden omgegaan. In dit rapport worden de resultaten van dit onderzoek gepresenteerd.



Figuur 1. Globale ligging van het plangebied aan de Veemarkt 1 te Tiel.

1.2 Het plangebied

Het plangebied is gelegen aan de Veemarkt 1 te Tiel en is sinds het verkennend onderzoek niet wezenlijk gewijzigd. Voor een omschrijving van dit gebied wordt verwezen naar het verkennend onderzoek (Meriën & Verkaik, 2018).

1.3 De plannen

De plannen zijn sinds het verkennend onderzoek niet gewijzigd. Voor een omschrijving van de plannen wordt dan ook verwezen naar het verkennend onderzoek (Meriën & Verkaik, 2018).

1.4 Vraagstellingen van het onderzoek

Voor het in beeld brengen van de beschermde en bedreigde soorten zijn de volgende groepen onderzocht:

- vleermuizen (gebouw bewonende soorten)
- broedvogels (huismus, gierzwaluw)

Dit betreffen de soort(groep)en die in potentie kunnen voorkomen. Gelet op de opdracht genoemd in de inleiding van dit hoofdstuk worden de volgende vraagstellingen onderzocht:

1. Welke vleermuizen en broedvogels met vaste rust- en verblijfplaatsen komen voor op of in nabijheid het onderzoeksgebied de Veemarkt 1 te Tiel?
2. Wat is de verspreiding en het terreingebruik van de vleermuizen en broedvogels met vaste rust- en verblijfplaatsen op of nabij het onderzoeksgebied de Veemarkt 1 te Tiel?

1.5 Opbouw van dit rapport

Na een korte uitleg over de soortbescherming (hoofdstuk 2) en de ecologie van de te inventariseren soort(groep)en wordt in hoofdstuk 4 de werkwijze van het onderzoek weergegeven. In hoofdstuk 5 wordt de aanwezigheid en de verspreiding weergegeven. In hoofdstuk 6 worden conclusies gegeven en worden aanbevelingen gedaan. In bijlage 1 wordt een overzicht gegeven van de gehanteerde begrippen en in bijlage 2 worden de voorwaarden van het onderzoek weergegeven.

2 BESCHERMDE PLANTEN- EN DIERSOORTEN

2.1 Wet natuurbescherming

Per 1 januari 2017 is de Wet natuurbescherming van kracht geworden. Deze wet implementeert de Vogel- en Habitatrichtlijn en andere verdragen in het nationaal natuurbeschermingsrecht. Het bevoegd gezag is Gedeputeerde Staten van de Provincie(s) waar een project wordt gerealiseerd. Gedeputeerde Staten kunnen deze bevoegdheid ook overdragen conform lid 7 van deze wet. Doorgaans zijn dit Omgevingsdiensten. De soortbescherming richt zich dan ook primair op de bescherming van plant- en diersoorten die genoemd zijn in deze richtlijnen.

Daarnaast is een deel van de soorten van de Rode Lijst (zie paragraaf 2.2) beschermd via de Wet natuurbescherming.

Voor alle in Nederland in het wild voorkomende planten- en diersoorten is de algemene zorgplicht van toepassing; handelen of nalaten die gevolgen kunnen hebben dienen achterwege gelaten te worden of er dienen maatregelen getroffen te worden om effecten te voorkomen, of zoveel mogelijk te beperken of ongedaan te maken.

Indien een plan resulteert in negatieve beïnvloeding van een soort of soorten kan ontheffing worden verleend conform artikel 3.3 van de Wet natuurbescherming voor soorten van artikel 3.1 en 3.2 (Vogelrichtlijnsoorten). Ontheffing kan worden verleend conform artikel 3.8 van de Wet natuurbescherming voor soorten van artikel 3.4 en 3.6 (Habitatrichtlijnsoorten). De criteria voor ontheffingsverlening voor deze soorten zijn identiek aan die Vogel- en Habitatrichtlijn omdat deze richtlijnen zijn geïmplementeerd in het nationaal recht. Het nationaal recht staat het niet toe om hiervan af te wijken. De criteria zijn:

- in het belang van de volksgezondheid en openbare veiligheid;
- in het belang van de veiligheid van het luchtverkeer;
- ter voorkoming van belangrijke schade aan gewassen, vee, bossen, visserij en wateren;
- ter bescherming van flora en fauna.

Om in aanmerking te komen voor een ontheffing dienen mitigerende en eventueel compenserende maatregelen genomen te worden die tot gevolg hebben dat soorten niet nadelig worden beïnvloed in het voorkomen en gedurende de uitvoering van een project.

Provincies kunnen voor de nationaal beschermde soorten een algemene vrijstelling verlenen. In de Provincie Gelderland wordt voor een aantal soorten generieke vrijstelling verleend in het kader van de ruimtelijke inrichting of ontwikkeling van gebieden. Het betreft o.a. aardmuis, bastaardkikker, bosmuis, bruine kikker, dwergmuis, dwergspitsmuis, egel, gewone bosspitsmuis, gewone pad, haas, huisspitsmuis, kleine watersalamander, konijn, meerkikker, ree, rosse woelmuis, veldmuis, vos en woelrat.

2.2 Rode lijst

De Rode lijst met bedreigde soorten is eind 2004 gepubliceerd in de Staatscourant en voor een deel in 2009 en 2017 herzien. Aan de op deze lijst genoemde soorten komt bescherming toe voor zover zij vallen onder het beschermingsregime van de Wet natuurbescherming.

Tussen de Wet natuurbescherming en de Rode lijsten bestaat geen formele relatie. Alleen op basis van "gunstige staat van instandhouding" kunnen bij beschermde Rode lijstsoorten "zwaardere" randvoorwaarden gelden ten aanzien van mitigerende en compenserende maatregelen dan voor algemene soorten. Zo zal het bij zeer algemeen voorkomende soorten die gering afnemen in aantal (Rode lijstsoort met het criterium gevoelig) relatief eenvoudig zijn om aan te tonen dat de "gunstige staat van instandhouding" niet in het geding komt. Voor soorten met een beperkt verspreidingsbeeld en die afnemen

in aantal (soorten van de Rode lijst met het criterium bedreigd of ernstig bedreigd) is een uitgebreide effectenstudie wenselijk. Voor deze soorten geldt namelijk de zorgplicht. Deze zorgplicht houdt in dat iedereen voldoende zorg in acht moet nemen voor alle in het wild levende dieren, inclusief hun leefomgeving en voor alle planten en hun groeiplaats. Dit artikel is derhalve ook gericht op het voorkomen van doden en verwonden van algemene soorten. Op deze manier wordt nader invulling gegeven aan de bescherming van soorten die in aantal en/of verspreiding afnemen.

3 ECOLOGIE

3.1 Vleermuizen

Vleermuizen zijn vliegende zoogdieren die zich voeden met insecten. Per nacht wordt een grote hoeveelheid voedsel gegeten. Vleermuizen zijn aangewezen op een grote diversiteit aan ecotypen, die een groot en constant voedselaanbod opleveren. Daarnaast zijn vleermuizen afhankelijk van landschapselementen. Aan de hand van landschapselementen (bomenlanen, huizenrijen, houtwallen e.d.) kunnen vleermuizen zich oriënteren door middel van het uitzenden van geluiden. Open landbouwgebieden zijn daarom bijvoorbeeld onaantrekkelijk voor vleermuizen.

Vleermuizen verblijven overdag, gedurende het zomerseizoen, in kleine ruimten als spouwmuren of gaten in bomen. Afhankelijk van de soort, bewonen vleermuizen bomen of gebouwen. Alleen de grootovleermuis maakt gebruik van zowel bomen als gebouwen. Vooral vrouwtjes zitten veel bij elkaar, in een kolonie. Hier worden de jongen in groot gebracht.

Als de schemering valt vliegen de vleermuizen uit en gaan via vaste routen, de vliegrouten, naar de foerageerplaatsen. Soms liggen foerageerplaatsen en kolonies wel meer dan 10 km uit elkaar. Op de foerageerplaatsen wordt gedurende de gehele nacht gefoerageerd. Bij het aanbreken van de dag vliegen de vleermuizen via de vliegrouten weer terug naar de kolonie.

Tegen de herfst breekt het paarseizoen aan. De jongen worden in het daarop volgende voorjaar geboren. De vleermuizen leven in de herfst nagenoeg niet meer in kolonies, maar solitair. Voor de paring worden paarplaatsen gebruikt die vaak afwijken van de kolonieplaatsen. Vaak worden in de herfst ook andere soorten en aantallen vleermuizen aangetroffen. Een voorbeeld hiervan is de ruige dwergvleermuis. Daarnaast worden in de herfst vaak andere foerageerplaatsen gebruikt, de vleermuizen zijn immers niet meer gebonden aan de kolonieplaats.

Kort na het paarseizoen tot enkele maanden later, als de winter aanbreekt, trekken de vleermuizen naar ruimten met een stabiel microklimaat als (ijs)kelders, grotten, bunkers of dikke bomen om daar door middel van de winterslaap de winter door te brengen. Vleermuizen gebruiken in de winter dus eveneens verblijfplaatsen, wanneer zij hun winterslaap houden. Slechts zeer sporadisch komen de winterverblijfplaatsen overeen met de zomerverblijfplaatsen.

Doordat vleermuizen voor hun oriëntatie gebruik maken van echolocatie zijn vleermuizen gevoelig voor ingrepen in het landschap. Oriëntatie vindt plaats aan de hand van opgaande elementen als bijvoorbeeld bomenlanen en houtwallen. Verlies daarvan resulteert in verminderde oriëntatiemogelijkheden. Oriëntatie is noodzakelijk om van kolonieplaats naar foerageergebied te vliegen en om voedsel te vinden. Bij de afweging van de effecten van ruimtelijke ingrepen in natuur en landschap spelen derhalve opgaande elementen een belangrijke rol. Vleermuizen worden meer en meer betrokken bij de besluitvorming rond ingrepen in het landelijk en stedelijk gebied. Dit is ook verplicht: alle soorten zijn nationaal en internationaal wettelijk beschermd via de Wet natuurbescherming en de Habitatrichtlijn.

3.2 Broedvogels

Vogels komen doorgaans overal in Nederland voor waar enige beschutting is en waar mogelijkheden zijn om te nestelen. Er zijn vogels die ieder jaar een nest bouwen om daarin te broeden. Er zijn daarnaast vogels die jaarrond een zelfde nest gebruiken om in te slapen en te broeden (bijvoorbeeld huismussen) en

er zijn vogels die jaarlijks terugkeren naar hun nestplaats om het nest opnieuw te gebruiken om daarin te broeden (bijvoorbeeld gierzwaluwen).

4 METHODE

4.1 Omvang onderzoek

Conform het verkennend onderzoek (Meriën & Verkaik, 2018) is onderzoek uitgevoerd naar vliegroutes en verblijfplaatsen van vleermuizen en broedvogels met vaste rust- en verblijfplaatsen. Het vleermuisinventarisatie-protocol van het Netwerk Groene Bureaus (2017, 2020) stelt dat:

3.1 Omvang onderzoek

Vleermuizen

- Voor (kraam)verblijven en vliegroutes van vleermuizen dient onderzoek te worden uitgevoerd:
 - in de periode 15 mei – 15 juli,
 - 2 x 2 uur (i.v.m. laatvlieger 2 x 's avonds en i.v.m. dwergvleermuis 1 x 's ochtends),
 - periode tussen veldbezoeken tenminste (10) 20 dagen,
 - bij geschikte omstandigheden,
 - als meer dan een kwart van het onderzoeksgebied niet valt te (over)zien of te beluisteren, moet een extra waarnemer ingeschakeld worden.

- Voor zwermplaatsen in het kader van winterverblijfplaatsen van vleermuizen dient onderzoek te worden uitgevoerd:
 - in de periode 1 aug - 10 sep.,
 - 2 x 2 uur,
 - tussen 0:00 - 2:00,
 - periode tussen veldbezoeken tenminste (5) 10 dagen,
 - bij geschikte omstandigheden,
 - als meer dan een kwart van het onderzoeksgebied niet valt te (over)zien of te beluisteren, moet een extra waarnemer ingeschakeld worden.

- Voor paarverblijf- & zwermplaatsen van vleermuizen dient onderzoek te worden uitgevoerd:
 - in de periode (15 jul) 15 aug - 1 okt (1 nov),
 - 2 x 2 uur (i.v.m. laatvlieger minimaal 1x 's avonds),
 - (0 min) 60 min na (zo mogelijk later, rond middernacht),
 - periode tussen veldbezoeken tenminste (10) 20 dagen,
 - bij geschikte omstandigheden,
 - als meer dan een kwart van het onderzoeksgebied niet valt te (over)zien of te beluisteren, moet een extra waarnemer ingeschakeld worden.

Het Vleermuisprotocol 2021 heeft de '75%-regel' niet meer van toepassing verklaard voor ochtendbezoeken en paarverblijfonderzoeken.

Huismus

Het Kennisdocument huismus (Bij 12, 2017a) stelt dat voor de aanwezigheid of afwezigheid van de huismus:

- twee gerichte veldbezoeken in de periode 1 april tot en met 15 mei te worden uitgevoerd of,
- vier gerichte veldbezoeken in de periode 10 maart tot en met 20 juni.

Daarbij moet het onderzoek worden uitgevoerd bij:

- goede omstandigheden (b.v. geen regen, harde wind en/of kou),
- op geluidsluwe momenten (bijvoorbeeld de zondagmorgen in stedelijk gebied),
- op geschikte momenten op de dag (tussen 1 à 2 uur na zonsopkomst en 1 à 2 uur voor zonsondergang is de meeste activiteit waar te nemen, met een piek in de ochtend),
- met een tussenperiode van minimaal 10 dagen.

Gierzwaluw

Het Kennisdocument gierzwaluw (Bij 12, 2017b) stelt dat voor de aanwezigheid of afwezigheid van de gierzwaluw:

- drie gerichte veldbezoeken in de periode 15 mei in de periode tot 15 juli te worden uitgevoerd of,
- waarvan minimaal 1 inventarisatie tussen 20 juni en 7 juli (jongen aanwezig) Daarbij moet het onderzoek worden uitgevoerd bij:
- goede omstandigheden (b.v. geen regen, harde wind en/of kou),
- tussen 2 uur voor zonsondergang tot zonsondergang,
- met een tussenperiode van minimaal 10 dagen.

Gelet op de aard en omvang van het gebied en het onderzoek door Meriën & Verkaik (2018) zijn negen onderzoeksronden uitgevoerd. De inventarisatie heeft plaatsgevonden in 2018, 2019 en 2021. Ten behoeve van de inventarisatie hebben 7 veldbezoeken plaatsgevonden in 2018, 2019 (30 augustus, 3 september 2018, 22 maart, 18 april, 15, 29 mei en 13 juni 2019) en twee in 2021 (18 mei, 9 juni 2021) met een totale onderzoeksomvang van ongeveer 29 uur. In onderstaande paragrafen wordt per soortgroep de inventarisatiemethode weergegeven. In tabel 1 wordt een overzicht gegeven van de methode per soortgroep, de inventarisatieduur en de bezoekdata. In bijlage 2 worden de omstandigheden weergegeven.

Tabel 1. Overzicht inventarisatieronden naar de aanwezigheid van vleermuizen en vogels met vaste rust- en verblijfplaatsen ter plaatse van en direct rond de Veemarkt 1 te Tiel.

| Datum | Vleermuizen | Vogels |
|---|--|------------------------------------|
| Voorherfst (foerageerplaatsen, balts- en paarplaatsen) 2018 | | |
| - 20 augustus 2018 | Balts-, paar- en foerageerplaatsen | - |
| - 3 september 2018 | Balts-, paar- en foerageerplaatsen | - |
| Voorjaar/voorzomer (foerageer-, kolonieplaatsen en vliegroutes) 2019 | | |
| - 22 maart 2019 | - | Nestlocaties (huismus) |
| - 18 april 2019 | - | Nestlocaties (huismus) |
| - 15 mei 2019 | Kolonies, vliegroutes en foerageerplaatsen | Nestlocaties (huismus, gierzwaluw) |
| - 29 mei 2019 | Kolonies, vliegroutes en foerageerplaatsen | Nestlocaties (gierzwaluw) |
| - 13 juni 2019 | Kolonies, vliegroutes en foerageerplaatsen | Nestlocaties (gierzwaluw) |
| Voorjaar/voorzomer (foerageer-, kolonieplaatsen en vliegroutes) 2021 | | |
| - 18 mei 2021 | Kolonies, vliegroutes en foerageerplaatsen | Nestlocaties (huismus, gierzwaluw) |
| - 9 juni 2021 | Kolonies, vliegroutes en foerageerplaatsen | Nestlocaties (huismus, gierzwaluw) |

4.2 Vleermuizen

Vleermuizen zijn geïnventariseerd door middel van batdetector-onderzoek (Pettersson D-240). Met de batdetector worden de, voor mensen onhoorbare, ultrasone geluiden van vleermuizen omgezet naar de voor het menselijk oor hoorbare geluiden. Soorten kunnen door de geluiden (frequentie, ritme en klank) en zichtbeelden worden onderscheiden. Door interpretatie hiervan kan tevens het gedrag afgeleid worden en kunnen onder andere foerageerplaatsen, vliegroutes en verblijfplaatsen worden opgespoord. De onderzoeksronden op 30 augustus, 3 september 2018 waren gericht op de inventarisatie van balts-, paar- en foerageerplaatsen. Doordat de onderzoeksronden op 30 augustus, 3 september 2018 doorliepen tot in middernacht kon worden vastgesteld of dieren rond middernacht zwermde; Het middernacht zwermen geeft een indicatie van de aanwezigheid van winterverblijfplaatsen. Op 15, 29 mei, 13 juni 2019 en 18 mei en 9 juni 2021 werd geïnventariseerd naar de aanwezigheid van kolonies, vliegroutes en foerageerplaatsen.

De methode voor het inventariseren van vleermuizen voldoet aan het Inventarisatie Protocol van het Netwerk Groene Bureaus (Netwerk Groene Bureaus, 2017, 2021) en de kennisdocumenten van gewone dwergvleermuis en ruige dwergvleermuis (Bij 12, 2017a,b). De onderzoeken vonden 's avonds plaats bij geschikte omstandigheden. Omdat het onderzoek is uitgevoerd bij geschikte omstandigheden in een geschikte periode is het onderzoek goed uitgevoerd en geeft een goed beeld.

4.3 Broedvogels

Broedvogels zijn gedurende vijf inventarisatiemomenten in het voorjaar geïnventariseerd (22 maart, 18 april, 15, 29 mei, 13 juni 2019, 18 mei en 9 juni 2021). Tussen de onderzoeksronden zat minimaal de vereiste 10 dagen en er is over meerdere jaren onderzoek verricht. Alle bezoeken werden uitgevoerd in de avond- of ochtendschemering (zie bijlage 3). Het is van belang om rond de schemering waarnemingen te doen, omdat vogels dan het meest actief zijn. Het gebied geïnventariseerd op nesten, sporen en territoriaal gedrag van vogels met vaste nestplaatsen (huismus, gierzwaluw). Het huismus- en gierzwaluw-onderzoek is uitgevoerd conform de kennisdocumenten van huismus en gierzwaluw (Bij 12, 2017c, d).

De laatste onderzoeksronde van 2019 was iets vervroegd omdat 2019 zeer warm en een zeer droog jaar was. Dit is gegeven is gecorrigeerd door meerdere onderzoeksronden in 2021.

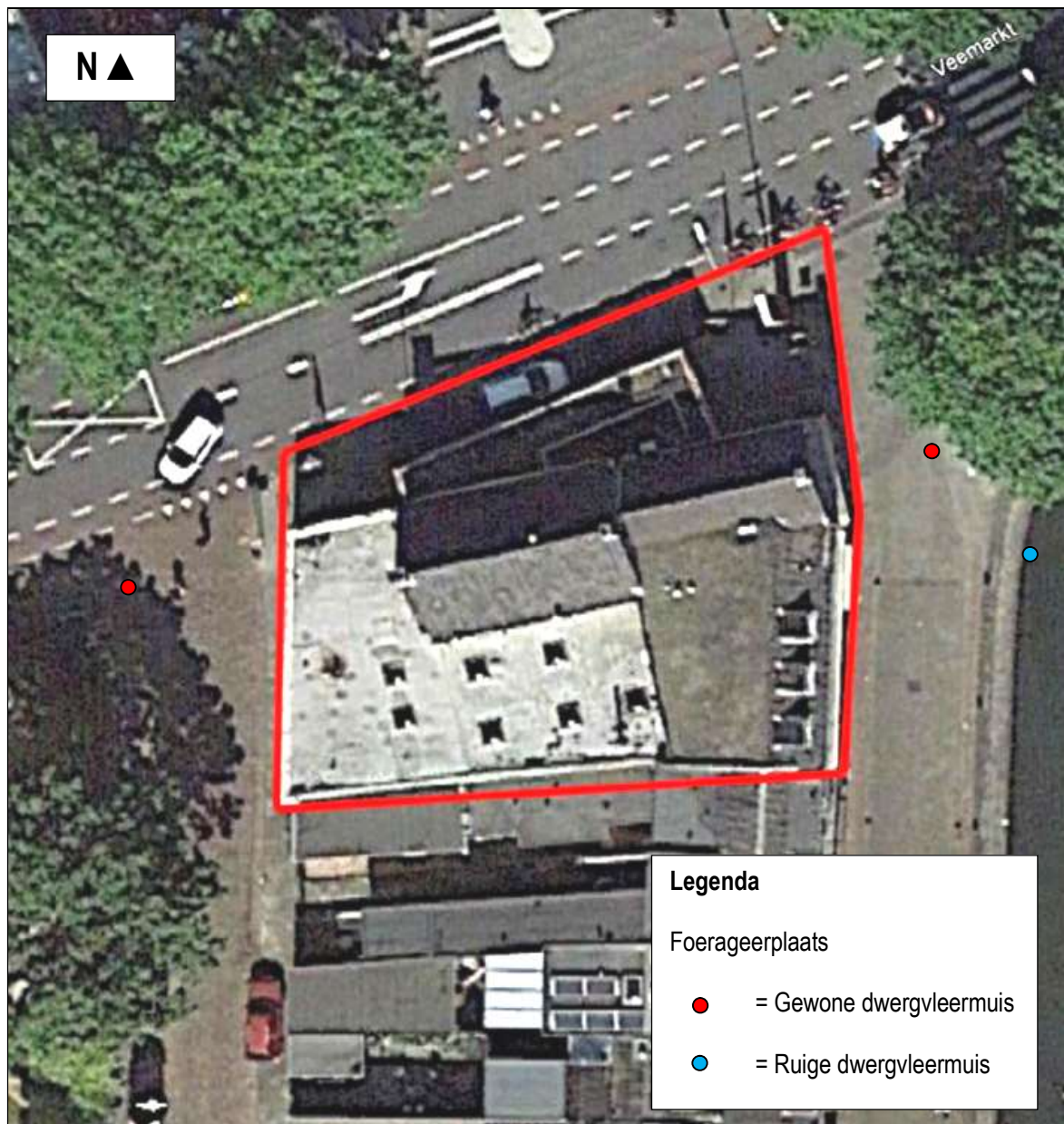
Het onderzoek naar de huismus vond 's avonds plaats in 2019. In 2021 was het bezoek op 18 mei 2021 een ochtendbezoek en het bezoek op 9 juni 2021 een avondbezoek. Voor huismussen hebben ochtendbezoeken de voorkeur. Conform kennisdocument (p16) wordt gesteld 'Afhankelijk van de situatie moet worden bekeken welke methode het meest effectief is'. De reden hiervan wordt genoemd op pagina 19 'op geluidsluwe momenten'. Gelet op de ligging en omvang van het gebied is de avond gebruikt met drie onderzoeksmomenten in 2019 ipv twee ivm geluid. Daarnaast wordt op pag. 19 weergegeven (tussen 1 à 2 uur na zonsopkomst en 1 à 2 uur voor zonsondergang is de meeste activiteit waar te nemen, met een piek in de ochtend). Het kan dus ook 's avonds. In 2021 is naast een avondbezoek ook een ochtendbezoek uitgevoerd.

5 RESULTATEN

5.1 Vleermuizen

Voorherfst (foerageerplaatsen, balts- en paarplaatsen)

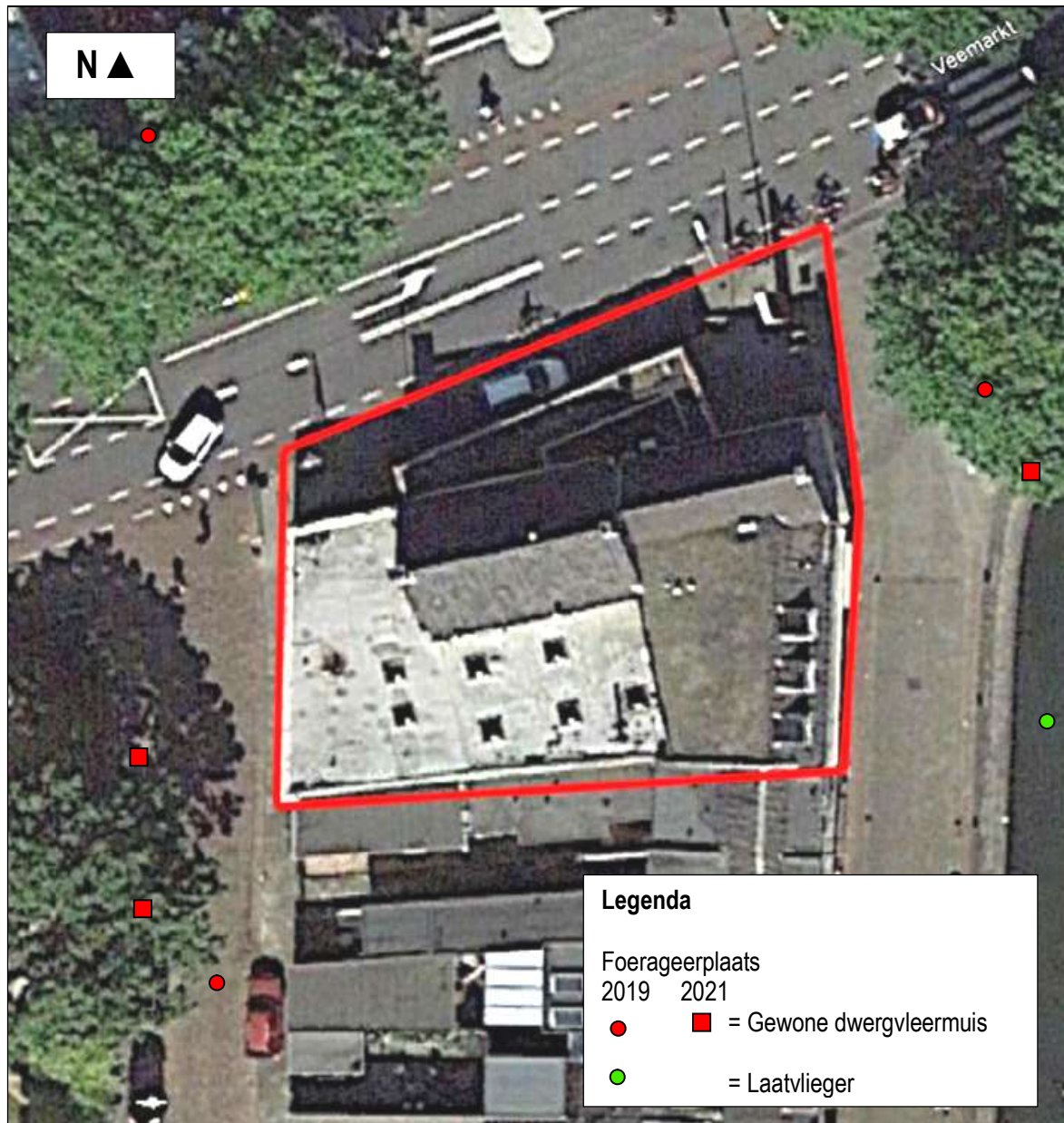
Er zijn in de voorherfst van 2018 gewone en ruige dwergvleermuizen foeragerend aangetroffen. Er zijn geen aanwijzingen van het voorkomen van balts- of paarplaatsen. In figuur 2 worden de waarnemingen weergegeven.



Figuur 2. Waarnemingen van vleermuizen in de voorherfst van 2018 in het gebied van de Veemarkt 1 te Tiel.

Voorjaar/voorzomer (foerageerplaatsen, kolonieplaatsen en vliegroutes)

In het voorjaar / de voorzomer van 2019 en 2021 zijn laatvlieger en gewone dwergvleermuis waargenomen. De gewone dwergvleermuis en laatvlieger zijn enkel (in lage dichtheid) foeragerend aangetroffen. Er zijn geen kolonies of vliegroutes aangetroffen. Omdat zowel de laatvlieger als gewone dwergvleermuis relatief laat in / rond het plangebied arriveerden is een verblijfplaats buiten het plangebied gelegen. In figuur 3 zijn de waarnemingen weergegeven.



Figuur 3. Waarnemingen van vleermuizen in het voorjaar / de voorzomer van 2019 in het gebied van de Veemarkt 1 te Tiel.

Belang foerageergebied

Gelet op de aantallen en dichtheid van de foeragerende vleermuizen in zowel 2018, 2019 als 2021 dient het plangebied van de Veemarkt 1 te Tiel niet gezien te worden als belangrijk (primaire) foerageergebied.

Overwinteringsplaats

Doordat de opstallen aan de Veemarkt 1 te Tiel zeer droog zijn en er zowel in de het voorjaar/ de voorzomers als in de voorherfst relatief weinig vleermuizen werden vastgesteld (ook niet zwermend in de voorherfst (30 augustus, 3 september 2018), kan het voorkomen van overwinterende vleermuizen in het plangebied worden uitgesloten.

5.2 Broedvogels

Er zijn geen territoria / nesten aangetroffen van huismus of gierwaluw in zowel 2019 als 2021 in de te slopen opstallen aan de Veemarkt 1 te Tiel. Van gierwaluw werden ook geen laag vliegende dieren aangetroffen dat een indicatie vormt voor de aanwezigheid van nesten.

6 CONCLUSIES

Er is het voornemen voor de (her)ontwikkeling van een gebied aan de Veemarkt 1 te Tiel. Op grond hiervan is een gericht veldonderzoek uitgevoerd naar de aanwezigheid van beschermde vleermuizen en vogels met vaste rust- en verblijfplaatsen (huismus, gierzwaluw) in 2018, 2019 en 2021.

Uit de resultaten van het onderzoek komt naar voren dat in het gebied laatvliegers, gewone en ruige dwergvleermuizen foerageren. Er zijn geen verblijfplaatsen vastgesteld van vleermuizen en vogels met vaste rust- en verblijfplaatsen. Gedurende en na realisatie van de plannen kunnen deze vleermuissoorten er blijven foerageren. In de omgeving zijn ook voldoende alternatieve foerageergebieden aanwezig. Negatieve effecten op de vleermuizen worden derhalve uitgesloten.

Op grond van bovenstaande analyse worden effecten op beschermde planten- en diersoorten uitgesloten; de plannen aan de Veemarkt 1 te Tiel zijn niet in strijd met het gestelde binnen de Wet natuurbescherming.

De zorgplicht blijft onverkort van kracht. Deze zorgplicht houdt in dat iedereen voldoende zorg in acht moet nemen voor alle in het wild levende dieren, inclusief hun leefomgeving en voor alle planten en hun groeiplaats. Dit artikel is derhalve ook gericht op het voorkomen van doden en verwonden van algemene soorten. Voor- en gedurende de uitvoering dient hierbij rekening gehouden te worden.

GERAADPLEEGDE LITERATUUR

- Bij 12, 2017. Kennisdocument gewone dwergvleermuis, Utrecht.
- Bij 12, 2017. Kennisdocument ruige dwergvleermuis, Utrecht.
- Bij 12, 2017. Kennisdocument huismus, Utrecht.
- Bij 12, 2017. Kennisdocument Gierzwaluw, Utrecht.
- Diepenbeek, A., van, 1999. Veldgids diersporen. Drukkerij Thieme, Nijmegen.
- Dijk, A.J. van, 1996. Broedvogels inventariseren in proefvlakken, Handleiding broedvogel Monitoring Project, SOVON, Beek-Upbergen.
- EEG, 1979. Richtlijn 79/43/EEG inzake het behoud van de Vogelstand. Publicatieblad Europese Gemeenschap, nummer L. 103.
- EEG, 1992. Richtlijn 92/43/EEG inzake de instandhouding van wilde flora en fauna. Publicatieblad van de Europese Gemeenschap, nummer L. 206/7.
- Meriën & Verkaik, 2018. Quick scan natuur Tiel Veemarkt. Arnhem, 1-22.
- Ministerie van Landbouw, Natuurbeheer en Visserij, 2004. Rode lijsten diverse soortgroepen.
- Ministerie van Landbouw, Natuurbeheer en Visserij, 2009. Rode lijsten diverse soortgroepen.
- Ministerie Economische zaken, 2016. Wet van 16 december 2015, houdende regels ter bescherming van de natuur (Wet natuurbescherming). Staatsblad van het Koninkrijk der Nederlanden 2016, 1-34.
- Ministerie van Landbouw, Natuurbeheer en Voedselkwaliteit, Dienst Regelingen, 2009a. Aangepaste lijst jaarrond beschermde vogelnesten ontheffing Flora- en faunawet ruimtelijke ingreep. Ministerie van LNV (Dienst Regelingen), Den Haag.
- Ministerie van Landbouw, Natuurbeheer en Voedselkwaliteit, Dienst Regelingen, 2009b. Uitleg aangepaste beoordeling ontheffing ruimtelijke ingrepen Flora- en faunawet. Ministerie van LNV (Dienst Regelingen), Den Haag.
- Netwerk Groene Bureaus, 2017. Vleermuisinventarisatie-protocol; Introductie, toelichting en tabel. Odijk.
- Netwerk Groene Bureaus, 2021. Vleermuisinventarisatie-protocol; Introductie, toelichting en tabel. Odijk.

BIJLAGEN

1 BEGRIPPEN

| | |
|----------------------|--|
| Baltsplaats | Plaats waar een vleermuis al roepend rondvliegt in de herfst en die doorgaans wordt verdedigd tegen andere mannetjes. |
| Foerageergebied | Een gebied waar een vleermuis of een groep van vleermuizen foerageert. Dat gebied wordt regelmatig bezocht door vleermuizen om in te foerageren en dat doorgaans meerdere foerageerplaatsen kent die langere tijd worden gebruikt. |
| Foerageerplaats | Plek (jachtplek) waar wordt gejaagd door vleermuizen. De plek kan in de directe omgeving van de kolonieplaats liggen maar ook kilometers verderop. |
| Kolonie | Groep vleermuizen (kleine groep mannetjes of meestal grotere groep vrouwtjes, soms gemengd (soorten, geslacht)) die in het voorjaar tot de herfst bijeen blijven. De groep kan zich vestigen in gebouwen (in spouwmuren of onder daklijsten e.d.) of bomen (spechtengaten, scheuren). Een groep vrouwelijke vleermuizen wordt ook wel aangeduid als een kraamkolonie. In zo'n groep worden jongen geboren en grootgebracht. Een kolonie maakt vaak gebruik van meerdere verblijfplaatsen die soms gelijktijdig worden gebruikt. |
| Migratieroute | Een vaste route van zomerverblijfplaats naar winterverblijfplaats en visa versa (zie ook vliegroute) of een route in een andere tijd; bijvoorbeeld tussen foerageerplaatsen. |
| Paarplaats | Territorium van territoriale mannetjes. Voor de ruige dwergvleermuis en de rosse vleermuis is dit doorgaans te vinden in boomholten. Voor de laatvlieger en de dwergvleermuis is dit te vinden in gebouwen. Voor de watervleermuis is dit te vinden in bomen en later, tegen de winter, zijn ze te vinden in overwinteringverblijven. Het mannetje vormt een harem met meerdere vrouwtjes. De paartijd valt in de herfst (uitgezonderd de grootoorvleermuis waarbij het in april valt (vroeg voorjaar). De hier geschetste situatie van de paring wordt in dit rapport omschreven als "herfst situatie". |
| Verblijfplaats | Een object (huis, boom, bunker, grot, kast en dergelijke) waarin een of meerdere vleermuizen verblijven (overdag of 's winters permanent). |
| Vliegroute | Route die door vleermuizen elke avond wordt gebruikt om van de kolonieplaats naar foerageergebied te vliegen en visa versa (zie ook migratieroute). Vrouwtjes met jongen keren soms midden in de nacht terug om de jongen te zogen en gebruiken dan de route. Vliegroutes liggen over het algemeen langs lijnvormige (landschaps)elementen als bomenlanen, huizenrijen e.d. De functies zijn beschutting bij winderig en koud weer, oriëntatie in verband met de echolotatie-geluiden en het vinden van voedsel. |
| Vorbijvliegend | Vleermuizen die voorbijvliegen, niet via een vaste route. Het betreft meestal zwervers of trekkers. |
| Zwermen | Direct na het uitvliegen, naar vooral voor het invliegen bij een kolonie zwermt een deel van de kolonie rond de kolonieplaats. Zwermgedrag is derhalve een indicatie voor een eventuele kolonieplaats. |
| Winterverblijfplaats | Een verblijfplaats waar in de winter een of meerdere vleermuizen in winterslaap (hybernation) gaan. Deze ruimte is doorgaans donker, heeft een hoge luchtvochtigheid en |

temperatuurwisselingen zijn nihil.

Zomerverblijfplaats Een verblijfplaats die gebruikt wordt door vleermuizen die niet in winterslaap zijn waarvan niet aangetoond is dat het een kraamverblijfplaats dan wel een paarverblijfplaats is. In sommige gevallen vormen bijvoorbeeld mannetjes kleine groepjes.

2 VOORWAARDEN

Adviesbureau Mertens BV (ingeschreven in het handelsregister onder nummer 09110429) richt zich op de inventarisatie van natuur- en landschapswaarden en de eventuele effecten van plannen of projecten op deze waarden. Vaak wordt daarom getoetst aan de geldende wet- en regelgeving.

Dieren en planten kunnen zich vestigen na onderzoek en ook is er een mogelijkheid, dat ondanks onderzoek dieren zich verborgen houden of dat planten niet zijn opgekomen in een bepaald jaar doordat het bijvoorbeeld een droog of koud voorjaar is. Ook komt het zeer soms voor dat wilde dieren zich anders gedragen in bepaalde situaties zoals op plaatsen waar veel mensen komen, waar veel geluid is of veel lichtverstrooiing. Daarom heeft Adviesbureau Mertens BV een inspanningsverplichting en geen resultaatverplichting bij inventarisaties. Adviesbureau Mertens BV is niet aansprakelijk voor het zich verborgen houden, nadien vestigen of verplaatsen van soorten.

Zoals bovenstaand weergegeven wordt getoetst aan de geldende wet- en regelgeving. Een plan of project wordt met de grootste zorg getoetst door Adviesbureau Mertens BV. De geldende interpretatie van de wet- en regelgeving is aan verandering onderhevig en sinds de decentralisatie van bevoegde gezagen treden er ook regionale verschillen op. Adviesbureau Mertens BV is niet verantwoordelijk voor veranderde interpretatie van de wet- en regelgeving.

Na verrichte werkzaamheden worden projecten soms overgedragen of wordt er op een andere manier invulling gegeven aan de uitvoering. Adviesbureau Mertens BV is niet aansprakelijk voor gevolgschade, of schade welke voortvloeit uit toepassingen van de resultaten van de werkzaamheden of andere gegevens afkomstig van Adviesbureau Mertens BV. De opdrachtgever vrijwaart Adviesbureau Mertens BV voor aansprakelijkheid van derden als gevolg van deze toepassingen.

Omdat dieren en planten zich verplaatsen, zich kunnen vestigen na onderzoek en de geldende interpretatie van wet- en regelgeving aan verandering onderhevig is, is een onderzoek twee jaar geldig. Na twee jaar dient een onderzoek en/of advies geactualiseerd te worden. De opdrachtgever is hiervoor zelf verantwoordelijk.

De interpretatie van wet- en regelgeving kan zijn gewijzigd na advies, de situatie kan veranderd zijn en daarnaast dient voldaan te worden aan de Zorgplicht van bijvoorbeeld de Wet natuurbescherming. Tijdig maar in ieder geval voorafgaand van start van eventueel fysieke werkzaamheden dient de initiatiefnemer / uitvoerder zich daarom opnieuw op de hoogte te stellen van eventueel aanwezige natuur- en landschapswaarden in en rond een plangebied en hoe hiermee moet worden omgegaan. Voor uitvoer dienen natuur- en landschapswaarden en eventueel gewijzigde situaties in kaart gebracht te worden en dient nagegaan te worden hoe hiermee moet worden omgegaan.

Adviesbureau Mertens BV is niet aansprakelijk voor indirecte en/of gevolgschade, waaronder mede wordt verstaan gederfde winst en schade als gevolg van bedrijfstagnatie.

Inzake schadevergoeding geldt bij een toerekenbare tekortkoming van Adviesbureau Mertens BV een aansprakelijkheidsbedrag van maximaal drie maal de opdrachtwaarde.

3 ONDERZOEKS OMSTANDIGHEDEN

| Datum (2018/2019) | Tijd (uur) | Duur (uur) | Temperatuur (°C) | Neerslag (mm) | Wind (bft) |
|--------------------|-------------|------------|------------------|---------------|------------|
| - 20 augustus 2018 | 22.00-24.00 | 2 | 24 | Geen | 2 |
| - 3 september 2018 | 22.30-00.30 | 2 | 21 | Geen | 2 |
| - 22 maart 2018 | 17.00-19.00 | 2 | 14 | Geen* | 2 |
| - 18 april 2018 | 19.00-21.00 | 2 | 12 | Geen* | 3 |
| - 15 mei 2019 | 19.30-23.30 | 4 | 18 | Geen* | 2 |
| - 29 mei 2019 | 20.00-24.00 | 4 | 18 | Geen | 2 |
| - 13 juni 2019 | 02.00-05.00 | 4 | 21 | Geen | 2 |
| - 18 mei 2021 | 03.30-07.30 | 5 | 19 | Geen | 1 |
| - 9 juni 2021 | 19.30-00.30 | 5 | 24 | Geen | 1 |

* Overdag korte tijd (mot)regen

Adviesbureau

Mertens B.V.

Telefoon (06) 29 45 84 56

E-mail info@adviesbureau-mertens.nl



Advies op het gebied van natuur, ruimtelijke ordening en natuurwetgeving.